

Naturstyrelsen, Søhøjlandet
Att. Anne Gro Thomsen
Vejløvej 12
8600 Silkeborg

Sendt på mail til: angth@nst.dk

Tilladelse til restaurering af Jeksen Bæk v. Kollens Mølle

Kære Naturstyrelse, Søhøjlandet v. Anne Gro Thomsen

Skanderborg Kommune har nu behandlet indsendte ansøgningsmateriale og giver hermed tilladelse til at tidligere opstemmede sø ved Kollens Mølle inkl. stemmeværk fjernes, at ældre ikke tidssvarende fisketrappe fjernes samt at Jeksen Bæk genslynges, hvor møllesøen tidligere har været, således at der opnås fri faunapassage.

Tilladelsen er givet på disse betingelser:

- Anlægsarbejdet og naturgenopretningen skal udføres i overensstemmelse med beskrivelsen i detailprojektet fra marts 2020, udarbejdet af Orbicon.
- Skanderborg Kommune kan, hvis det vurderes hensigtsmæssigt, lade mindre tekniske ændringer udføre i under anlægsarbejdet.
- Naturstyrelsen har ansvaret for at strækningen udføres med tilstrækkelig hydraulisk kapacitet svarende til, som minimum, vandføringsevnen i vandløbet umiddelbart opstrøms projektområdet.
- Foruden udlægning af stensikring i det omfang det er nødvendigt for evt. at fixere vandløbstracéet, udlægges sten og grus i et omfang som svarer til vandløbet op- og nedstrøms for at sikre en tilsvarende fysisk variation.
- Udvaskning af sand, jord, og øvrigt materiale til vandløbet skal begrænses mest muligt under hele anlægsarbejdet.
- Det projekterede sandfang opstrøms stemmeværk/mur skal i hele anlægsperioden opretholdes så det kan håndtere det sandflow der opstår i området og sandfanget nedlægges ikke før vandløbsmyndigheden/kommunen har accepteret dette.
- Såfremt der undervejs eller efter projektets færdiggørelse konstateres ophobet sediment nedstrøms i Jeksen Bæk eller i Århus Å, kan Naturstyrelsen blive stillet til ansvar for at fjerne dette. I den forbindelse gennemgås den nedstrøms vandløbsstrækning i samarbejde ml.

Dato

16. april 2021

Sagsnr.: 06.02.03-P19-3-17

Din reference

Hanne Medum Lærke

Tlf.: 87947743

Telefontider

Man – ons: 10.00 – 13.00

Tor: 10.00 – 17.00

Fre: 10.00 – 13.00

Åbningstider

Man – ons: 10.00 – 13.00

Tor: 10.00 – 17.00

Fre: 10.00 – 13.00

Teknik og Miljø
Naturbeskyttelse
Skanderborg Fælled 1
8660 Skanderborg

www.skanderborg.dk

vandløbsmyndigheden/kommunen og Naturstyrelsen forud for projektet og igen efterfølgende.

- Naturstyrelsen har ansvaret for projektområdet ind til det fuldt ud er stabiliseret og projektet er helt afsluttet, og der er aftalt en overdragelse til og med vandløbsmyndigheden/kommunen.

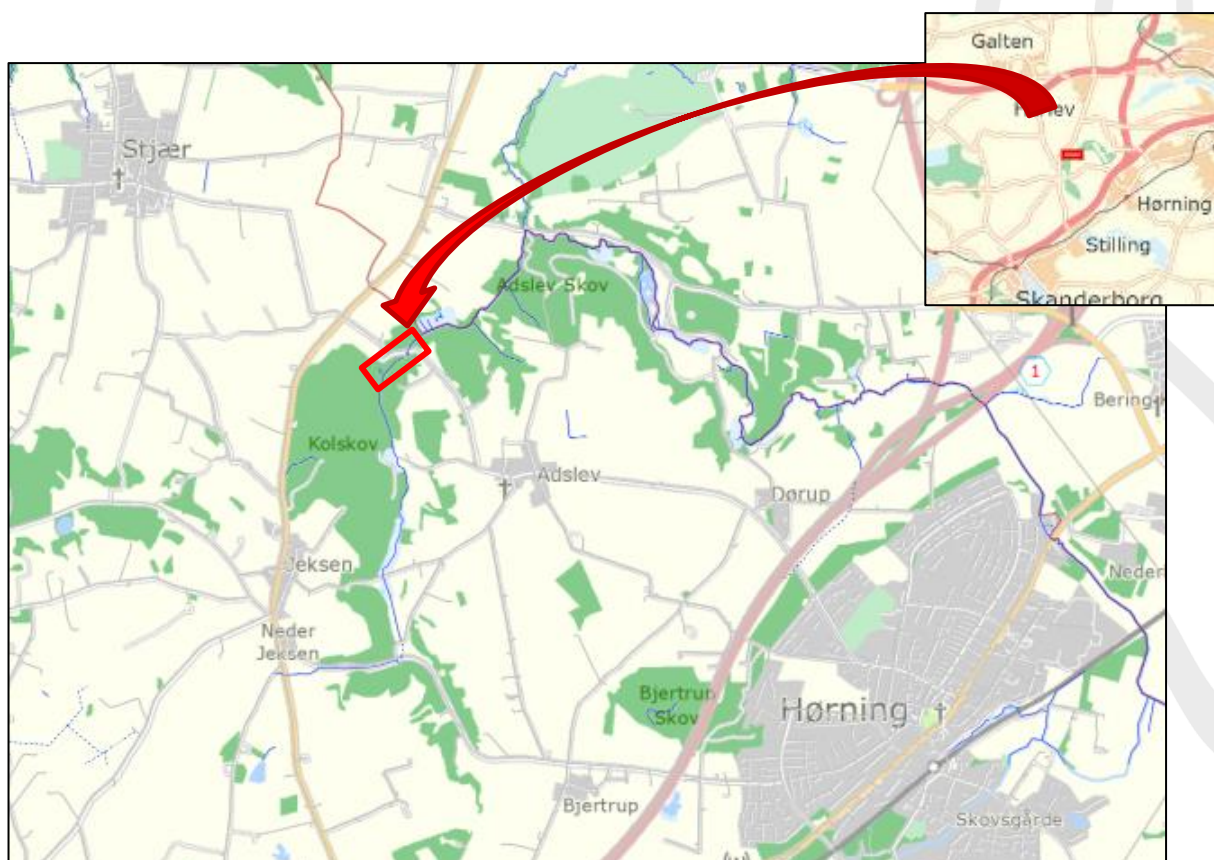
Projektområdets placering fremgår af kort nedenfor.

Afgørelsen er truffet efter vandløbslovens § 37¹ samt §§§ 4, 25 og 26 jf. bekendtgørelse om vandløbsregulering og –restaurering m.v.².

I afgørelse af 17. december 2018 har Miljøstyrelsen jf. Miljøvurderingsloven, truffet afgørelse om at naturgenopretningsprojektet ikke er VVM-pligtigt.

Fredningsnævnet for Midtjylland, østlig del har desuden meddelt dispensation til projektet den 12. marts 2021.

Forhold omfattet af naturbeskyttelsesloven behandles i særskilt afgørelse.



Figur 1: Projektområdets placering

Ejerforhold

Projektområdet er omfattet af to matrikler; 2e, Kollens Mølle, Adslev og 27, Adslev By, Adslev. Begge matrikler ejes af Naturstyrelsen.

Tilladelsen må ikke tages i brug endnu

Du/I må ikke bruge tilladelsen, før klagefristen er udløbet den 18. maj 2021. Hvis vi modtager en klage, må du/I ikke igangsætte projektet, før Miljø- og Fødevarerklagenævnet har afgjort sagen. Nævnet kan dog bestemme andet i særlige tilfælde.

Modtager vi en klage, får du/I besked med det samme. Hører du/I ikke fra os efter klagefristens udløb, har vi ikke modtaget klage.

Begrundelse for afgørelsen

Vi har besluttet at give tilladelse til projektet, idet vi vurderer, at det vil bidrage positivt til at genskabe de oprindelige naturforhold i området og samtidigt vil projektet være betydende, for at genskabe gode fysiske forhold i vandløbet.

Vi vurderer konkret,

- at projektet vil have en positiv effekt for vandløbet ved at skabe forbedrede fysiske forhold for særligt vandløbsfaunaen, idet der skabes kontinuitet og fri passage ml. op- og nedstrøms strækninger af Jeksen Bæk,
- at møllesøen er uden særlig naturværdi og at denne nedlægges vil være forbedrende for naturtilstanden i Jeksen Bæk og områdets øvrige naturtyper. (Se særskilt afgørelse iht. Naturbeskyttelsesloven),
- at projektet ikke vil hindre fremtidig målopfyldelse i Jeksen Bæk, men derimod vil bidrage til bedre fysiske forhold i vandløbet,
- at projektet ikke vil have en betydelig påvirkning af Natura 2000 områder eller strengt beskyttede bilag IV arter³.

Hensigten med projektet

Projektets hensigt er at skabe fri faunapassage og så vidt muligt at genskabe optimale hydrologiske og naturforhold i vandløbs- og kildevældsnaturen omkring Kollens Mølle i Jeksendalen. De oprindelige terrænforhold i området forsøges ligeledes genskabt.

Den nuværende opstemning i form af møllesøen med stemmewærk samt den nedstrøms liggende fisketrappe udgør en spærring i Jeksen bækken. Ved at fjerne spærringen skabes der mulighed for at vandløbstilknyttede dyr og planter uhindret får adgang til vandløbsstrækningen opstrøms spærringen.

Nuværende forhold

Jeksen bæk har sit udspring v. Neder Jeksen, syd for Koltskov. Bækken begynder ved rørdløb ved Marienlystvej. Længere nedstrøms løber der flere steder kildevand til. Bækken løber langs Koltskovens østlige afgræsning og passerer Kollens Mølle inden bækken fortsætter ind i Adslev Skovs vestlige del, hvor den løber til Århus Å.

Den øvre del af vandløbet er periodevist udtørrende. Længere nedstrøms tegner sig et fint lille næsten ureguleret skovvandløb. Neden for Kollens Mølle føres Jeksen Bæk under Kollens Møllevej, gennem en gammel, fredet stenbro. Bækken er på den nedre strækning ureguleret og har optimale naturlige forhold, med god/frisk strøm, og en bund der består af grus og sten. (DVFI 7). Nedstrøms Kollens Mølle løber bl.a. Adslev Bæk til Jeksen Bæk.

Kollens Mølle er en tidligere fungerende vandmølle. Jeksen Bæk er på dette sted fortsat opstemmet med en dæmning, idet man tidligere har udnyttet et stort fald på strækningen opstrøms til at drive en vandmølle. Den opståede møllesø har siden etableringen fungeret som sandfang, og er i dag fyldt op af sediment, og er i øvrigt helt groet til. Nedstrøms møllesøen og stemmewærk er indrettet en fisketrappe, som ikke skaber optimale forhold for ørredpassage eller passage for øvrige arter.



Foto 1: Opstrøms del af møllesø



Foto 2: Tilgroet møllesø



Foto 3: Stemmeværk



Foto 4: Fisketrappen (foto Skb. Kommune)



Foto 5: Indløb under Kollens Møllevæg/stenbro
(Fotos lånt fra Orbicons detailprojektering, når ikke andet er nævnt.)



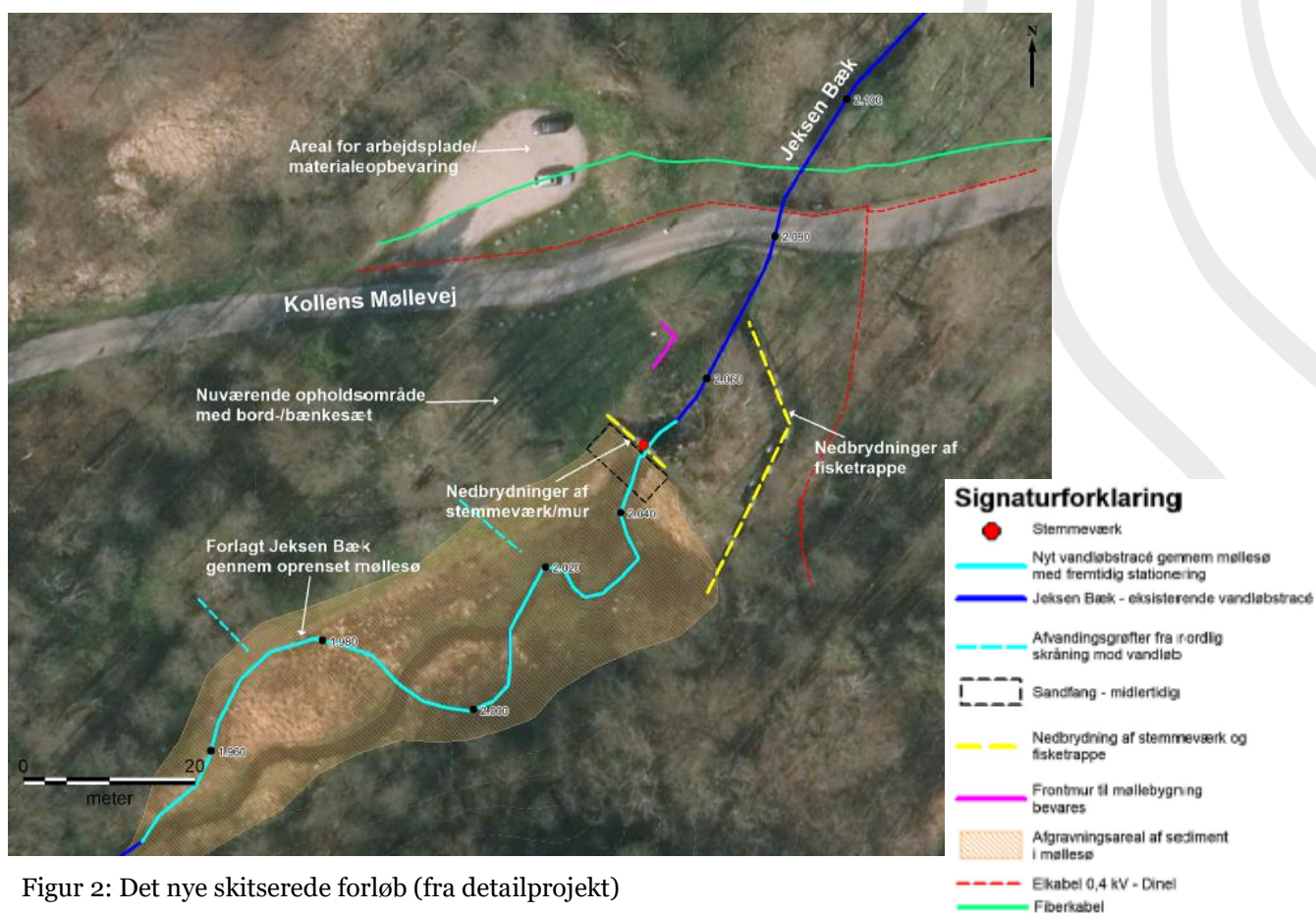
Foto 6: Jeksen Bæk nedstrøms bro v. Kollens Møllevæg

Restaureringstiltag

Den projekterede omlægning af Jeksen Bæk begynder ved indløbet til møllesøen og afsluttes inden broindløbet under Kollens Møllevæg. Møllesøen nedlægges. Søen afvandes i etaper for at undgå unødigt transport af sediment nedstrøms og der er tænkt et midlertidigt sandfang ind, umiddelbart opstrøms stemmeværket (se figur 1). Vandspejlet i møllesøen sænkes indledningsvist med ca. 1 meter ved at fjerne stemmeplanker. Derefter sænkes vandstanden

yderligere ved gradvis nedbrydning af betonen i stemmeværket indtil bundniveauet nås. Forud for nedbrydningen, oplægges sten nedstrøms stemmeværket i niveau med nedbrydningskoten. Afvandingsprocessen kræver god tid –optimalt startes afvandingen i maj-juni og re-etableringen af området sker først i august/september. En del af sedimentet bruges i området til terrænregulering og en evt. overskydende del køres bort.

Vandløbet slynges ned gennem det tidligere møllesøområde -i luftlinje over en strækning på ca. 100m. Det fremtidige skråningsanlæg udformes så vidt muligt, så man opnår en fornemmelse af en naturlig ådal. De vandløbsnære arealer vil dog sandsynligvis fremstå flade, indtil sedimentet i møllesøen har stabiliseret sig efter et par år, og herefter forventes det muligt at efterregulere skråningsanlæggene. Vandløbet forventes at blive ca. 25 m længere end tidligere. Skitseret forløb ses på tegningen nedenfor. Det færdige tracé kan dog afvige fra tegningen idet vandløbet i forbindelse med afvandning af møllesøen evt. finder sit eget forløb. Det tilsigtes af vandløbet anlægges terrænnært i sit nye forløb. Da vandløbet inden for projektområdet ifølge Orbicons beregninger får et gennemsnitligt fald på ca. 30 promille, indlægges der foruden slyngninger på vandløbet udposninger/hvilepools i vandløbstracéet. Der ønskes så naturligt et vandløb som muligt med mulighed for naturlig dynamik, og der foretages derfor alene stensikring/fixering på steder hvor det er nødvendigt at fastholde vandløbstracéet.



Figur 2: Det nye skitserede forløb (fra detailprojekt)

Afvandingsmæssige forhold

For at sikre kontinuitet mellem kommende vandløbsstrækning og de tilstødende kildebække, opfyldes den eksisterende grøft på nordsiden af nuværende møllesø. Afvandingen fra de nordlige skråninger sikres ved med håndskovl at gennembryde skråningsfoden et par steder for at sikre direkte forbindelse ned mod vandløbet.

Jeksen Bæk har ved Kollens Mølle et topografisk opland på ca. 7,2 km².

På grundlag af hydrometriske måledata er der udregnet karakteristiske afstrømninger som ses her:

Karakteristisk afstrømning	Vandføring l/s/km ²	Specifik vandføring l/s
Median minimum	3,1	22
Sommermiddel	5,9	43
Vintermiddel	8,6	62
Vinter median maksimum	20	144
10-årsmaksimum	30	216

Tabel 1: Idet der ikke findes en målestation i Jeksen Bæk inden for projektstrækningen er ”standard Manningtal” brugt, fra et vandløb af tilsvarende størrelse som Jeksen Bæk (fra detailprojekt)

I september 2019 opmålte Orbicon ca. 540 meter af Jeksen Bæk fra st. 1.619 til 2.157. Længdeprofilen ved 4 karakteristiske vandføringer ses af nedenstående figurer 5 og 6, for henholdsvis de eksisterende forhold og de forventede fremtidige forhold.

Profilet opbygges med et trapezformet dobbeltprofil med et sideanlæg på banketterne på 1:3 og afsætningsanlæg/skråningsanlæg over bundprofil på 1:1. sving etableres, hvis muligt med profiler, hvor anlægget reduceres til ca. 1:5-6. Det nye vandløbsstykke udformes overordnet med to forskellige profiler se figur 3 og 4—én gennem søplanet med en bred banket, og en anden med gennem den nuværende dæmning med en smallere banket og stejlere side/skråningsanlæg.

Den nye bundkote starter i st. 1947: 41,72 m DVR90 og slutter på st. 2.053: 38,48 m DVR90. Det gennemsnitlige fald på strækning bliver 30,6 ‰

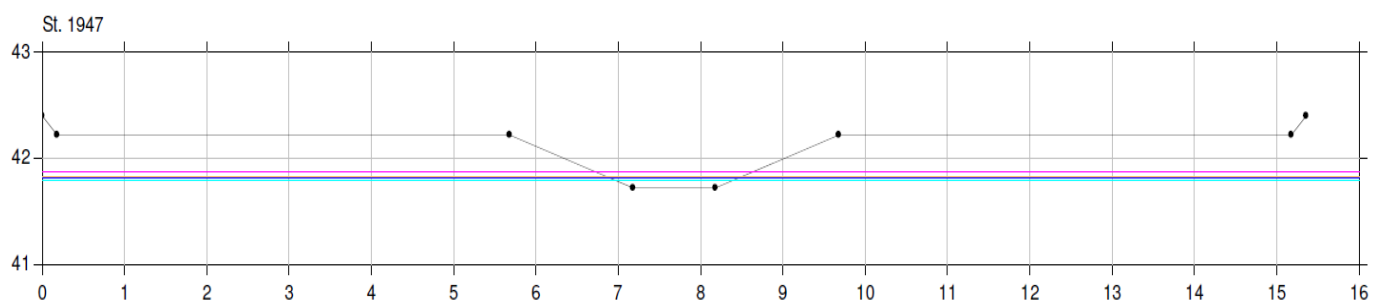
Strækningen gennem søplanet st.1.947-2.047:

Gennemsnitlig bundbredde:	1,0 m
Anlæg på sider af strømmende	1:3
Strømmende højde	0,5 m
Banket bredde	5,5 m
Sideanlæg på banketflade mod terræn	1:1

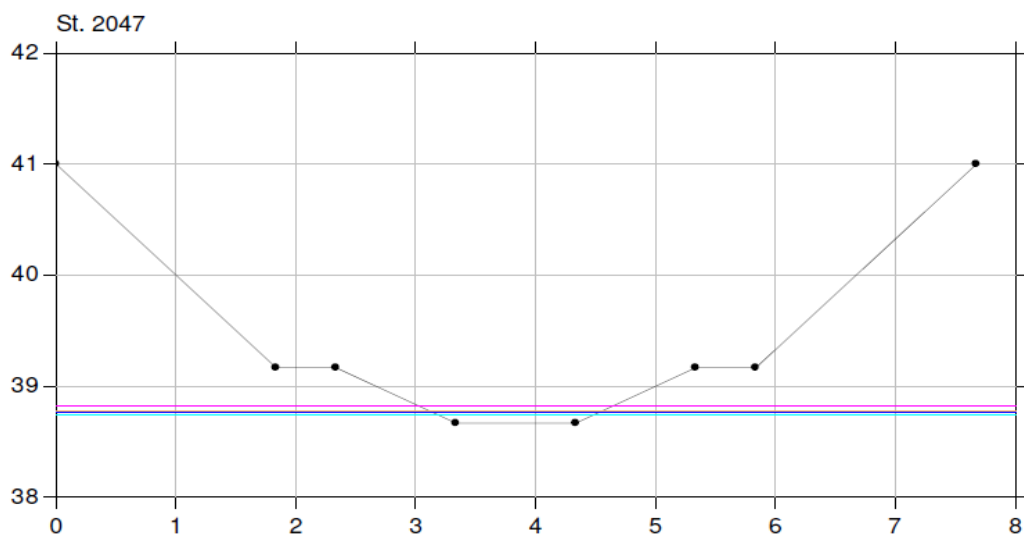
Strækningen gennem dæmningen st.2.047-2.053:

Gennemsnitlig bundbredde:	1,0 m
Anlæg på sider af strømmende	1:2
Strømmende højde	0,5 m
Banket bredde	0,5 m
Sideanlæg på banketflade mod terræn	1:1

Tabel 2: (fra detailprojekt)



Figur 3: Fremtidigt profil gennem søplan startende v. st. 1947 (fra detailprojekt -her ses signaturen for vandstanden også).



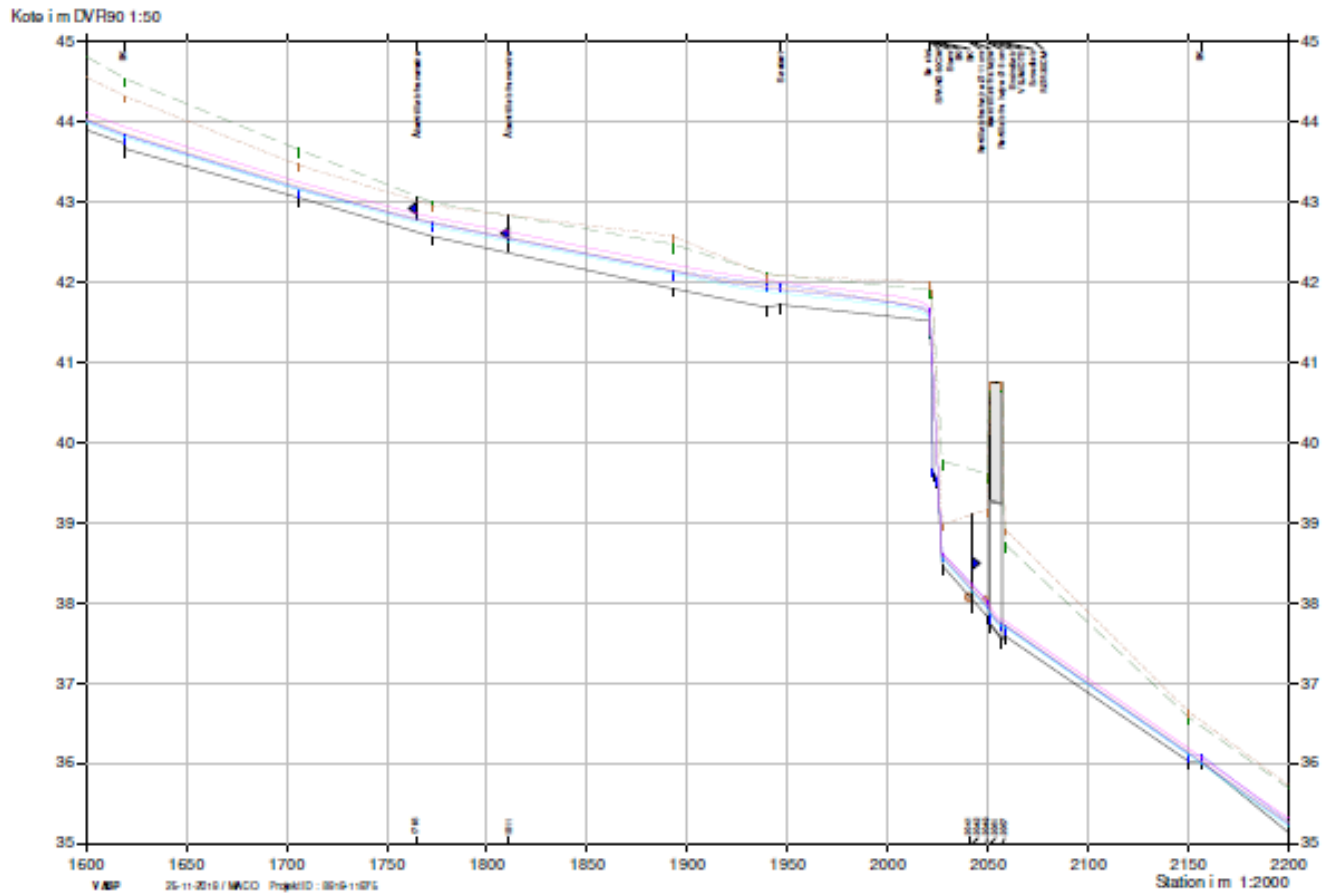
Figur 4: Fremtidigt profil gennem nuværende dæmning startende v. st. 2047 (fra detailprojekt her ses signaturen for vandstanden også).

Jeksen Bæk

Kollens Mølle faunaspærring

Opmåling Sept. 2019 og april 1992
Eksisterende forhold

- Terræn i højre side
- Terræn i venstre side
- Opmålt vandspej
- Dybste punkt i tværprofil
- Vinter median maksimum
- Vintermiddel
- Sommermiddel
- Median minimum

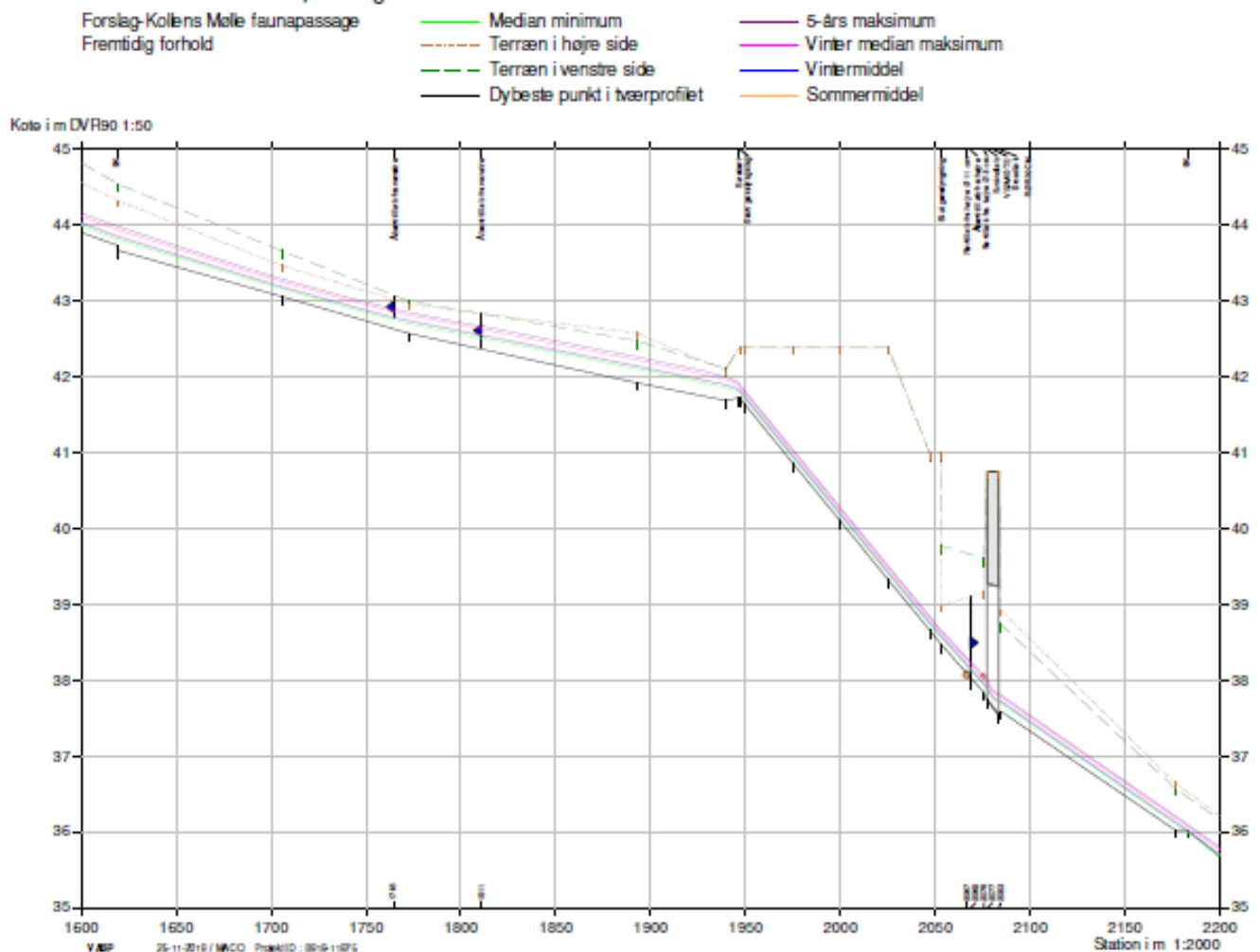


Figur 5: Eksisterende vandføringer (fra detailprojekt)

Jeksen Bæk

Kollens Mølle faunaspærring

Forslag-Kollens Mølle faunapassage
Fremtidig forhold



Figur 6: Fremtidige vandføringer (fra detailprojekt)

Restaureringsprojektet forventes ikke at have en forringende effekt for afvandingen af de omkringliggende arealer – måske tvært imod -dels pga. det meget kuperede terræn i lokalt- og dels fordi der nu etableres fri bevægelse i vandet og at der ikke længere vil være en opstemmet sø med opstuvende effekt.

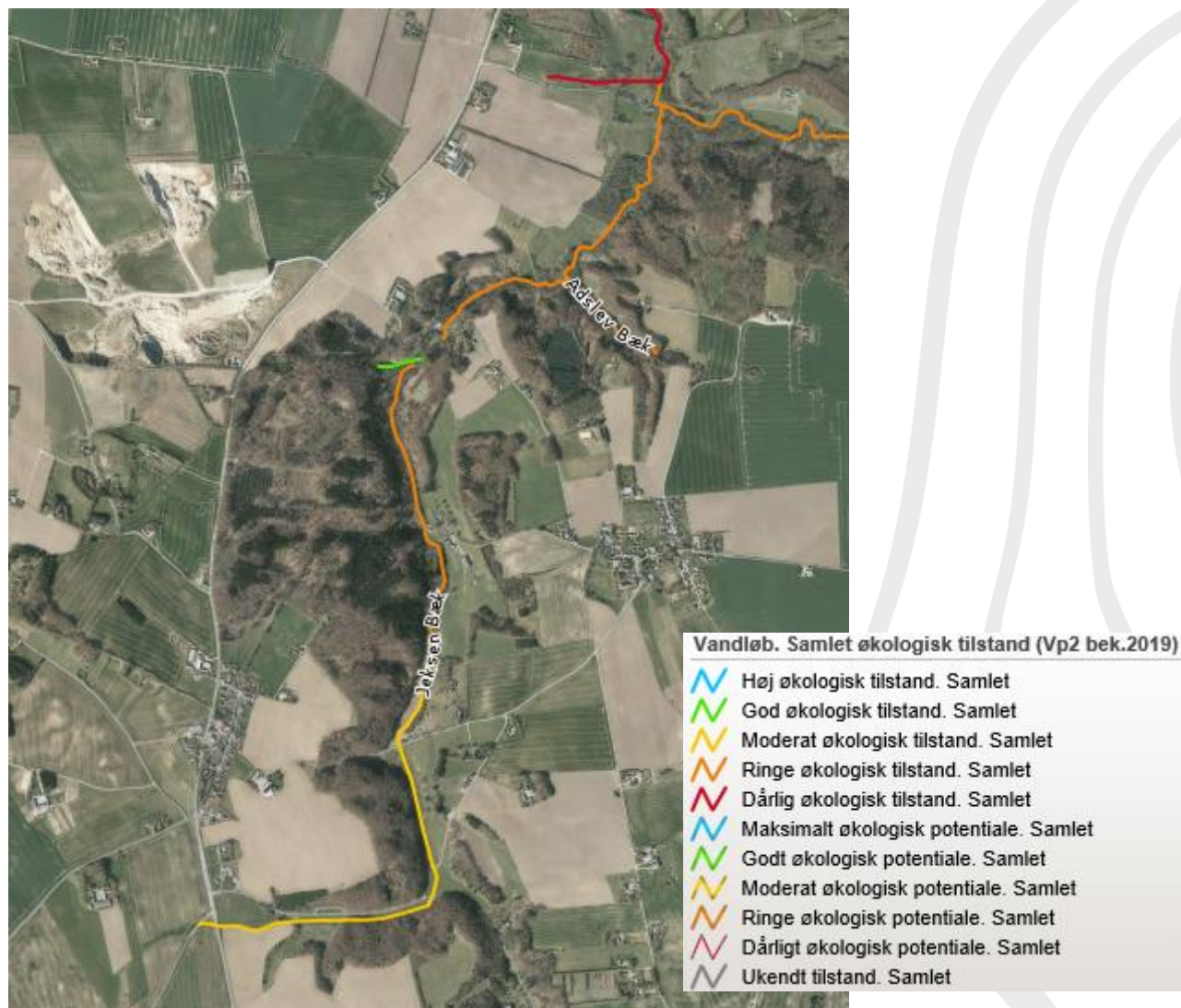
Såfremt man i forbindelse med anlægsarbejdet og herunder afvandingen af møllesøen støder på drænledninger der løber til området, vil disse blive ført ud i en nye vandløbsstrækning.

Tilstand og målsætning

Målsætningen for hele Jeksen Bæk, er jf. gældende vandområdeplan II (2015-2021) opnåelse af god økologisk tilstand. Bækken har fra sit udspring og ca. 1,8 km nedstrøms i dag moderat økologisk tilstand. Tilstanden er vurderet ud fra kvalitetselementet smådyr. Parametrene fisk, makrofytter og miljøfarlige forurenende stoffer og kemiske stoffer er på denne strækning alle ukendte. Den øvrige del af Jeksen Bæk ned til udløbet i Århus Å har i dag en ringe tilstand – vurderet ud fra fiskebestanden. DTU fandt i 2011 en dårlig/ringe bestand af ørredyngel (15 pr m²) på st. 31, umiddelbart opstrøms stemmewærk og fiskestræpe. Opstrøms sø og stemmewærk er der tidligere observeret flere aktive gydebanks. På vandløbsstationen lige nedstrøms den gamle mølle (st. 26000123 jf. VanDa) er DVFI registreret til 7 i 2008 og 2010.

Vandløbet er på den nedstrøms strækning har optimale fysiske forhold.

Jeksen Bæk er i øvrigt § 3 beskyttet (jf. naturbeskyttelsesloven) opstrøms og nedstrøms projektområdet – ligesom møllesøen i øvrigt er. Den nye vandløbsstrækning bliver også omfattet af § 3.



Figur 7: Vandløbets målsætninger

Vores vurdering af din ansøgning

Vandløbslovens § 37 siger følgende: ”For at forbedre de fysiske forhold i og omkring vandløb kan vandløbsmyndigheden beslutte, at der gennemføres restaureringsforanstaltninger, herunder genopretning af vandløbs naturlige løb og fjernelse af fysiske spærringer for vandgennemstrømninger”.

Vi vurderer netop at det ansøgte projekt samlet set vil være en stor gevinst for områdets natur og at Jeksen Bæk vil opnå langt bedre fysiske forhold ved fjernelse af møllesø, stemmeværk og fisketrappe.

Internationalt beskyttet natur (Natura 2000 mm.)

Myndighederne må ikke gennemføre planer eller projekter, der kan skade de arter eller naturtyper, som de såkaldte ”Natura 2000-områder” skal beskytte, eller de særlige, strengt beskyttede arter, de såkaldte ”bilag IV-arter”, som er beskyttede også uden for områderne.

Derfor skal vi ved behandling af din sag vurdere³,

- Om der sker en væsentlig påvirkning af et Natura 2000-område,
- Om yngle- eller rasteområder for bilag IV-arter beskadiges eller ødelægges,
- Om bilag IV-arter forstyrres, så bestanden påvirkes,
- Om plantearter, der er optaget på bilag IV, beskadiges.

Natura 2000

Projektarealerne er ikke udpeget som Natura 2000 område, men ligger 1,8 km syd for Natura 2000-område N232 Lillering Skov, Stjær Skov, Tåstrup Sø og Tåstrup Mose. Jeksen Bæk løber ca. 1,3 km nedstrøms møllesøen ud i Århus Å, som ca. 5 km nedstrøms udmunder i Natura 2000-område N233 Brabrand Sø med omgivelser.

Du kan læse mere om de særlige naturtyper og arter, der er beskyttet i områderne, dvs. udpegningsgrundlaget for habitatområderne, på Miljøstyrelsens hjemmeside: www.mst.dk.

Der vil i projektet under anlægsfasen ske et tab af både partikelbundet og opløst fosfor fra møllesøen. Afværgetiltaget, som optagning af stemmeplankterne over en længere periode og udlægning af større sten, skal generelt sikre mindst mulig materialetransport til vandløbsstrækningen nedstrøms. Det er kommunens vurdering, at mængden af tabt fosfor vil være relativt lille, og desuden vil mængden reduceres ved sedimentation og fortynding undervejs, så den mængde fosfor, som evt. når frem til N233, er uvæsentlig i forhold til, hvad der ligger i området og bliver tilført andet steds fra. Der er desuden tale om en midlertidig påvirkning.

Projektet vil således på grund af den relativt store afstand ikke give nogen direkte væsentlig påvirkning af habitatnaturtyper eller arter på udpegningsgrundlagene, ligesom det heller ikke vil give afledte påvirkninger, som f.eks. øget forstyrrelse, i området. Der vil på den baggrund ikke være nogen negativ påvirkning af bevaringsstatus eller målsætning for Natura 2000-områderne.

Bilag IV arter

De relevante arter i denne sag vurderes at være odder og flagermus.

Odder:

Der er i 2011 fundet spor efter odder ved Jeksen Bæks udløb i Århus Å, og i 2017 sås odder aktivt svømmende i Århus Å ved Edslev Mølle. Arten findes efter al sandsynlighed også i området i dag.

Selve møllesøen vurderes uegnet som yngleområde for odder på grund af mangel på skjul og forstyrrelser fra eksisterende sti, opholdsareal, p-plads og vej, men det kan ikke afvises, at møllesøen med tilgrænsende naturtyper er rasteområde for individer, der strejfer i området. Odder anvender både søer og vandløb som rasteområder, og møllesøens omlægning til slynget vandløb vurderes ikke at have betydning for den økologiske funktionalitet af området. Det er samtidigt sandsynligt, at fødegrundlaget bliver bedre, når der bliver åbnet for fiskepassage til Jeksen Bæk opstrøms Kollens Mølle området.

Der vil i anlægsfasen være en øget forstyrrelse i området, men da odder er nataktiv og der er store uforstyrrede områder i nærheden, forventes det ikke at have en betydende effekt. En evt. ændring i den rekreative forstyrrelse efter anlægsfasen vurderes ligeledes at være minimal og uden betydning.

Flagermus:

Arter af flagermus yngler og raster især i bygninger og i sprækkede eller hule træer, og det kan ikke afvises, at nogle af træerne i området er yngle- og rasteområde for flagermus.

I forbindelse med anlægsarbejdet foretages rydning i nødvendigt omfang af træer og buske omkring møllesøen og for at skabe adgangsveje. Ved fældning af et mindre antal træer antages det, at tætheden og antallet af egnede træer er konstant pga. løbende forfald i skovene i

området, og at der altid vil være overskud af yngle- og rasteområder i nærheden, selv om det pågældende træ skulle være levested og ødelægges. Den økologiske funktionalitet af området vil derfor ikke blive ødelagt med negativ konsekvens for bestanden eller arten.

Hvis ejer på forhånd er klar over, at der er flagermus i træer som fældes, eller hvis der under arbejdet opdages flagermus, skal disse fjernes vha. en udslusning, inden arbejdet påbegyndes /fortsættes.

Ifølge artsfredningsbekendtgørelsen, er det i øvrigt ikke tilladt at fælde hule træer og træer med spættehuller i perioden 1. november til 31. august.

Tidsplan og udgifter

Samtlige udgifter til projektet afholdes af Naturstyrelsen, Søhøjlandet. Anlægssummen for udførsel af projektet er skønnet til 570.000 kr.

Afvandingen af møllesøen forventes opstartet i foråret/forsommeren 2021 og reetableringen af området kan forventeligt ske i sensommer/ efteråret derefter.

Andre forhold

Såfremt der findes spor af fortidsminder, skal arbejdet straks standes og I skal kontakte Skanderborg Museum.⁴

Nedbrydningsprodukterne fra stemmeværk og fisketrappen skal bortskaffes til godkendt modtager. Såfremt det er rent, kan det benyttes iht. restproduktbekendtgørelsen⁵.

I forhold til nyttiggørelse af overskydende sediment kræver dette ikke særskilt afgørelse under de nuværende forhold oplyst af NST til kommunen. Hvis noget ændrer sig, skal kommunens jord- og virksomhedsteam kontaktes.

Som ansøger er man selv ansvarlig for at indhente oplysninger om andre anlæg i ledningsejerregistret (LER), inden anlægsarbejdet påbegyndes.

Lovgrundlag

1. Vandløbsloven § 37 (LBK nr. 1217 af 25/11/2019)
2. Bekendtgørelse om vandløbsregulering og –restaurering m.v. §§ 4, 25 og 26 (BEK nr. 834 af 27/06/2016).
3. Bekendtgørelse om udpegning og administration af internationale naturbeskyttelsesområder samt beskyttelse af visse arter (Habitatbekendtgørelsen) §§ 6 og 10 (BEK nr. 1595 fra 6/12/2018).
4. Museumsloven § 27, stk. 2. (LBK. nr. 358 af 8. april 2014)
5. Bekendtgørelse om anvendelse af restprodukter, jord og sorteret bygge- og anlægsaffald (Restproduktbekendtgørelsen) (LBK. 1672 af 15/12/2016).

Offentlig Høring

Jf. § 24 i Bekendtgørelse om vandløbsregulering og –restaurering m.v. har forslag til restaureringsprojekt været fremlagt offentligt til gennemsyn i 8 uger.

Vi modtog i alt fire bemærkninger til projektet -alle med overvejende positiv indstilling til projektet. -Og ingen dele af det indkomne har givet anledning til at ændre projektet.

Offentliggørelse

Denne afgørelse bliver offentliggjort på vores hjemmeside skanderborg.dk fra den 20. april 2021 og efterfølgende som reference i Uge-Bladet Skanderborg.

Hvis du vil klage

Du kan klage over denne afgørelse til Miljø- og Fødevarerklagenævnet.

Klageberettigede efter vandløbsloven er:

- Den afgørelsen er rettet til,

- Enhver, der må antages at have en individuel, væsentlig interesse i sagens udfald,
- Danmarks Naturfredningsforening og Danmarks Sportsfiskerforbund idet der er tale om afgørelse efter § 4 og § 25 i Bekendtgørelse om vandløbsregulering og – restaurering,
- En berørt nationalparkfond oprettet efter lov om nationalparker.

Du klager via klageportalen, som du finder på linket [her](#). Du logger på klageportalen med Nem-ID. En klage er indgivet, når den er tilgængelig for Skanderborg Kommune via klageportalen.

Når du klager, skal du betale et gebyr på 900 kr. som privatperson og 1800 kr. som forening eller virksomhed.

I klageportalen sendes din klage automatisk først til Skanderborg Kommune. Hvis vi fastholder afgørelsen, sender vi klagen videre til behandling i nævnet via klageportalen. Du får besked om videresendelsen.

Miljø- og Fødevareklagenævnet afviser din klage, hvis du sender den uden om klageportalen, medmindre du forinden er blevet fritaget for brug af klageportalen. Hvis du ønsker at blive fritaget for at bruge klageportalen, skal du sende en begrundet anmodning til Miljø- og Fødevareklagenævnet. De vil herefter afgøre, om du kan blive fritaget.

Klagefrist

Du skal oprette klagen i klageportalen, inden der er gået 4 uger, fra vi har truffet afgørelsen. Hvis afgørelsen offentliggøres på vores hjemmeside, regnes klagefristen fra den dag. Hvis klagefristen udløber på en lørdag eller helligdag, herunder søndag, forlænges klagefristen til den følgende hverdag.

Behandling ved domstol

Hvis du vil have afgørelsen behandlet af en domstol, skal du igangsætte dette, inden der er gået 6 måneder efter, at afgørelsen er offentligt bekendtgjort.

Med venlig hilsen

Hanne Medum Lærke
Biolog

Følgende er underrettet om afgørelsen:

Nabo: Jakob Thulesen Dahl, Kollens Møllevej 23, Hørning
Århus Kommune, Teknik og Miljø
Miljøstyrelsen
Fredningsnævn for Midtjylland, østlig del
Slots og Kulturstyrelsen
Danmarks Naturfredningsforening
Dansk Ornitologisk Forening i Skanderborg
Dansk Ornitologisk Forening, København
Skanderborg Museum
Fiskeriinspektat Øst
Friluftsrådet, Søhøjlandet
Danmarks Sportsfiskerforbund

mst@mst.dk
midtjylendoest@fredningsnaevn.dk
post@slks.dk
Dnskanderborg-sager@dn.dk
skanderborg@dof.dk
natur@dof.dk
info@skanderborgmuseum.dk
inspektoratoest@fiskeristyrelsen.dk
soehoejlandet@friluftsraadet.dk
oestjylland@sportsfiskerforbundet.dk

Bilag:

Detailprojekt -Naturprojekt Kollens Mølle, Orbicon -WSP 13-03-2020

Du kan læse mere om, hvordan vi behandler dine personoplysninger her:

<https://www.skanderborg.dk/databeskyttelse>

Her kan du også læse om dine rettigheder som registreret hos os, og hvordan du kontakter vores databeskyttelsesrådgiver.

