

Virksomheder
J.nr. MST-1270-01206
Ref. evnis/perbe
Den 21. juli 2015

Natur- og Miljøklagenævnet
Rentemestervej 8
2400 København NV

Via Klageportalen

**Klage over miljøgodkendelse af et eksisterende havbrug
Skalø Havbrug, AquaPri A/S**

Miljøstyrelsen har den 12. juni 2015 meddelt Skalø Havbrug, AquaPri A/S, Havnevej 18, 3300 Frederiksværk godkendelse efter miljøbeskyttelseslovens §33 af et eksisterende havbrug med produktion af regnbueørred i Smålandsfarvandet nord for Lolland, på en lokalitet længere end 1 sømil fra kysten.

Afgørelsen har været offentliggjort på Miljøstyrelsens hjemmeside med klagefrist den 10. juli 2015.

Vi har modtaget klager fra:

Danmarks Naturfredningsforening, Masnedøgade 20, 2100 København Ø
Danmarks Sportsfiskerforbund, Skyttevej 5, 7182 Bredsten

Miljøstyrelsens bemærkninger til klagerne er genegivet i det efterfølgende.

Klagerne fra Danmarks Naturfredningsforening og Danmarks Sportsfiskerforbund vedlægges sammen med kopi af relevante sagsakter.

Med venlig hilsen

Eva Nissen
72 54 43 29
evnis@mst.dk

Miljøstyrelsen har følgende bemærkninger til klagen fra Danmarks Sportsfiskerforbund(DSF):

Det er DSF's opfattelse, at grundlaget for godkendelser og tilladelser bør vurderes ud fra samme præmisser, som NMKN's afgørelse vedr. Endelave Havbrug.

Hertil vil Miljøstyrelsen henlede opmærksomheden på, at godkendelsen af Endelave Havbrug ikke kan sidestilles med godkendelsen af Skalø Havbrug. Dette skyldes følgende forhold:

- Endelave Havbrug omfattede etableringen af et nyt havbrug.
- Skalø Havbrug er et eksisterende havbrug, der har eksisteret siden 1991. Således var lokaliteten Skalø Havbrug allerede i Regionplan for Storstrøms Amt udlagt som havbrugsområde med lempet målsætning. Denne målsætning er ikke videreført i vandplanregi.
- Tilledningen af næringsstoffer fra Skalø Havbrug er indarbejdet i belastningsopgørelsen for Smålandsfarvandet jf. Vandplan 2009-2015, Hovedvandopland 2.5.
- Vandplanen for Hovedvandopland Smålandsfarvandet indeholder ingen indsats overfor havbrug. **Herudover indeholder vandplanen ingen indsats for næringsstofreduktion i det vandområde hvori havbruget er beliggende ("Smålandsfarvandet, åbne del".)**
- Det fremgår endvidere af vandplanens retningslinje(4), at afgørelser efter miljøbeskyttelseslovens kapitel 3, 4 og 5 om dambrug, havbrug og andre erhvervmæssige aktiviteter ikke må være til hinder for, at vandplanens miljømål opfyldes. I retningslinjen præciseres desuden, at ved fornyelse af tilladelser er vandplanen ikke i sig selv til hinder for videreførelse af den hidtidigt tilladte ramme for udledning af næringsstoffer.
- Af udkast til Vandområdeplan 2, distrikt Sjælland fremgår, at den kommende indsats overfor havbrug reguleres via miljøgodkendelser samt at *"I forbindelse med godkendelser af nye havbrug vurderes eventuelle påvirkninger af mål for de marine vandområder"*. Ordlyd i udkast til 2. generation af vandplan viser at dokumentationskravet relaterer sig til nyetablering.
- **Da nærværende godkendelse er en videreførelse af en eksisterende tilladelse, vil denne godkendelse ikke forringe tilstanden i vandområdet. Det er Miljøstyrelsens opfattelse, at nærværende godkendelse efterviser dette.**
- I forbindelse med MKN afgørelse (MKN-103-00075, 2010) af Storstrøms Amts reviderede havbrugstilladelse ved sammenlægning af 2 havbrug samt øget kvælstofudledning, forholdt klagenævnet sig alene til merbelastningens betydning.

På baggrund af ovenstående er det Miljøstyrelsens klare opfattelse, at de to sager ikke kan sammenlignes. Miljøstyrelsen finder, at dokumentationsniveauet for det eksisterende havbrug, hvor produktionen holdes status quo og næringsstofbidraget indgår i vandplanen kan accepteres.

Miljøstyrelsen bemærker, at hydrauliske modeller hovedsageligt benyttes til at forudsige påvirkning fra endnu ikke etablerede havbrug. Da Skalø havbrug er etableret og har ligget på stedet i en årrække, er miljøpåvirkningen allerede kendt gennem faktisk erfaring og indhentede miljødata. De indhentede miljødata viser ikke en væsentlig påvirkning. Modellen skal ses som støtte til de allerede konstaterede miljøforhold.

DSF klagepunkt A:

"Vi påklager, da vi ikke finder at de konklusioner der træffes på baggrund af DHIs modellering er fyldestgørende til at vise effekter af en øget BI5 belastning på iltforholdene nær bunden", samt at "2005 er brugt som et gennemsnitligt modelår i modellen".

Miljøstyrelsen bemærker, at Skalø Havbrug er et eksisterende havbrug der ikke skal udvides eller vil øge produktionen. Der vil således ikke ske en øget BI5 belastning ved havbruget.

Miljøstyrelsen bemærker, at modellen beskriver udledningen af opløste næringsstoffer i de øverste 4 meter. Baggrunden herfor er, at fiskene hovedsagelig opholder sig her. Skalø Havbrug anvender netbure med en dybde på 6 m. Miljøstyrelsen vurderer at modellen giver et retvisende billede af nærings-saltudledningen.

Havbruget har i perioden 2007 -2014 udført sedimentundersøgelser til dokumentation for havbrugets påvirkning af det lokale bundmiljø. Det vurderes på baggrund af analyseresultater, at påvirkningen udenfor Skalø Havbrug er yderst begrænset, samt at påvirkningen forventes at være reversibel, hvis havbrugsproduktionen ophører.

Det er Miljøstyrelsens opfattelse, at valg af modelår er beskrevet af DHI, der for ansøger har forestået modelleringen.

Miljøstyrelsen bemærker at Natur- og Miljøklagenævnet med afgørelse NMK-10-00807 og NMK-34-00371(Endelave Havbrug) ikke har bemærkninger til, at 2005 kan anses som et for perioden 2001-2012 repræsentativt år.

DSF klagepunkt B:

DSF finder det tvivlsomt om Skalø Havbrug kan overholde vilkår B 16 om udledningsværdier for BI5 og P.

Miljøstyrelsen bemærker, at Skalø Havbrug er et eksisterende havbrug, der med ophæng i den eksisterende tilladelse (vilkår 25) årligt har indrapporteret en lang række produktionsdata til tilsynsmyndigheden. Disse informationer – herunder værdier for maksimal udledning pr. produceret ton fisk, indgår i Tabel 4 i miljøgodkendelse af Skalø havbrug af 12. juni 2015.

I havbrugsvejledningen sættes krav til maksimal udledning pr. produceret ton fisk, med baggrund i HELCOM¹ beslutning (rekommendation 25/4 fra marts 2004).

I forhold til anbefalingerne fra HELCOM, indeholder havbrugets eksisterende tilladelse skærpede udledningstværdier for næringsstof pr. produceret ton fisk.

Miljøstyrelsen har valgt at videreføre disse skærpede tværdier, og det er på baggrund af havbrugets fremsendte produktionsoplysninger Miljøstyrelsens opfattelse, at Skalø havbrug kan efterleve vilkår B16.

DSF klagepunkt C:

"Det er ikke i nødvendigt omfang godtgjort, at påvirkningen af Natura 2000 område nr. 173 "Smålandsfarvandet og Guldborgsund med kyster" herunder fuglebeskyttelses-område (F85 "Smålandshavet nord for Lolland") og habitatområde (H152) ikke har en negativ betydning for område nr. 173"

Miljøstyrelsen bemærker, at der opdrættes fisk ved 10 havbrug i Hovedvandopland Smålandsfarvandet, og belastningen herfra er indarbejdet i den samlede belastningsopgørelse ifm tilstandsvurdering af vandområdet.

Af Vandplan for Hovedvandopland Smålandsfarvandet side 99 fremgår, at udledningen af kvælstof, fosfor og BI5 fra de 10 havbrug placeret i Smålandsfarvandet udgør henholdsvis 23 %, 17 % og 35 % af den samlede udledning fra punktkilderne. Belastningen af vandområdet stammer fra flere kilder end punktkilderne – herunder landbrug og deposition. Den samlede nettotilførsel af kvælstof til havområdet er i vandplanen Hovedvandopland Smålandsfarvandet opgjort til 5.077 tons N.

Af udkast til bekendtgørelse om indsatsprogrammer i 2. planperiode fremgår det specifikt for vandområde "Smålandsfarvandet, åbne del", hvori havbruget er beliggende, at målbelastningen for kvælstof allerede var opfyldt i perioden 2008-2012, hvorfor der ikke opereres med supplerende indsatsbehov for dette område.

Natura 2000-planen er koordineret med vandplanen, og ifølge Vandrammedirektivet må tilstanden af vandområderne ikke forringes, og vandplanens indsatsprogram vil generelt forbedre den eksisterende vandkvalitet i større søer, vandløb, fjorde og kystvande.

DHI har for ansøger opstillet en koblet hydrodynamisk-økologisk model for Smålandsfarvandet² for at belyse betydningen af udledningen fra det eksisterende havbrug. Modelundersøgelsen viser, at det næringsstoffbidrag, havbruget tilfører det marine vandmiljø, ikke påvirker vandkvaliteten målbart.

Dette understøttes af den senest udarbejdede Basisanalyse³ for vandområdet, hvori den nuværende tilstand specifikt for klorofyl (mål for algemængde/tæthed) er bedømt som "høj økologisk tilstand". Se bilag X.

Det fremgår tillige af Vandplan 2009-2015 for Smålandsfarvandet, at vandplanindsatsen vil bidrage til at forbedre bevaringsstatus for arter og naturtyper ved at reducere den negative påvirkning af akvatiske miljøer. Således vil indsatsen i regi

¹ HELCOM. The Baltic Marine Environment Protection Commission

² Virkning af havbrugsproduktion ved Skalø, Fejø, Rågå og Onsevig havbrug på TN og TP i Smålandsfarvandet, notat DHI marts 2014.

³ Vandområdeplan 2015 – 2021, Basisanalyse, Naturstyrelsen 2014.

af vandplanen, der reducerer næringsstoffetab til vandmiljøet i Natura 2000-områderne i oplandet, have en positiv effekt på de naturtyper og arter, der er direkte afhængige af vand, eksempelvis de marine naturtyper. Vandplanens indsats forventes at bidrage til en forbedring af den aktuelle tilstand af de våde naturtyper og vandtilknyttede arter, der er omfattet af udpegningsgrundlaget i 11 Natura 2000-områder, herunder område nr. 173 Smålandsfarvandet nord for Lolland, Guldborgsund, Bøtø Nor og Hyllekrog-Rødsand.

DSF klagepunkt D:

Usikkerhed om krav til at erstatte oxylinsyre

Miljøgodkendelsen til det eksisterende Skalø havbrug indeholder i henhold til Bekendtgørelse nr. 1022 af 25. august 2010 om miljøkvalitetskrav for vandområder og krav til udledning af forurenende stoffer til vandløb, søer og havet, vilkår til anvendelsen af oxolinsyre i forbindelse med sygdomsbehandling på havbruget.

Herudover henvises til afgørelsens vilkår C6, der omhandler mulighederne for at substituere hjælpepestoffer med mindre miljøskadelige stoffer som et led i anvendelsen af bedst tilgængelige teknik. Der skal redegøres for dette i årsrapporten. Det er Miljøstyrelsens opfattelse, at intentionen i vilkår 11 i tilladelse til Skalø Havbrug af 27. oktober 2006, Storstrøms Amt, er videreført i den gældende afgørelse for Skalø havbrug.

Miljøstyrelsen har følgende bemærkninger til klagen fra Danmarks Naturfredningsforening(DN):

DN klagepunkt 1:

Det er overordnet DNs opfattelse, at NMKNs afgørelse vedr. Endelave havbrug ud fra en ligestillingsbetragtning bør føre til, at kommende havbrugsafgørelser stilles overfor tilsvarende dokumentationskrav, herunder også Skalø havbrug. Det gælder ikke mindst fyldestgørende modeldokumentation for transport langs bunden af iltforbrugende stof og i relation til nærliggende N2000 område.

Miljøstyrelsen vil henlede opmærksomheden på, at godkendelsen af Endelave Havbrug ikke kan sidestilles med godkendelsen af Skalø Havbrug. Der henvises til Miljøstyrelsens indledende svar til Danmarks Sportsfiskerforbund om tilsvarende emne.

DN anfører i deres klage at: ”Samtidigt er indsatsbehovet overfor N i vandområdeplan 2015-21 fortsat betydeligt – af en N-tilførsel på 475 tons N årligt skal der reduceres til målbelastningen 379 tons – altså med 96 tons, svarende til 20 %”.

Miljøstyrelsen kan ikke genfinde ovenstående belastningstal for det berørte vandområde. Som det fremgår af miljøgodkendelsen til Skalø havbrug, er havbruget beliggende i vandområde *Smålandsfarvandet, åbne del*. I udkast til Vandområdeplan 2015-2021 for vandområdedistrikt Sjælland, december 2014, fremgår at *Smålandsfarvandet, åbne del* (ID 206) i perioden 2008-2012 havde en årlig belastning på 216 tons N/år. Med en fastlagt målbelastning på 228 tons N/år vurderes målsætningen allerede at være opfyldt.

Herudover henvises til Muslingedommen ifm principper for habitatvurderinger. Der er Miljøstyrelsens vurdering, at miljøgodkendelsen til Skalø havbrug adskiller

sig væsentligt fra ovenstående, idet der er tale om en eksisterende tilladelse uden tidsbegrænsning, hvor driften videreføres uden ændringer.

DN klagepunkt 2:

DN skal efterlyse forklaring på den fremkomne forskel i vurderede udledninger af hhv. P og BI5.

Der henvises til Miljøstyrelsens svar til DSF om tilsvarende (se DSF klagepunkt B).

DN BAT- observationspunkt:

Det ses kun delvist at være tilfældet, eftersom der ingen initiativ eller krav er til anvendelse af IMTA (Integreret MultiTrofisk Aquakultur) som næringsstofbegrænsende foranstaltning, hvilket ellers pt fremstår som eneste mulighed overfor næringsstoffer og BI5.

Miljøstyrelsen bemærker, at Skalø Havbrug er et eksisterende havbrug der ønsker at videreføre produktionen af regnbueørreder uændret. Tilledningen af næringsstoffer fra Skalø Havbrug er indarbejdet i belastningsopgørelsen for Smålandsfarvandet og Vandplanen for Hovedvandopland Smålandsfarvandet indeholder ingen indsats overfor havbrug.

Liste over bilag

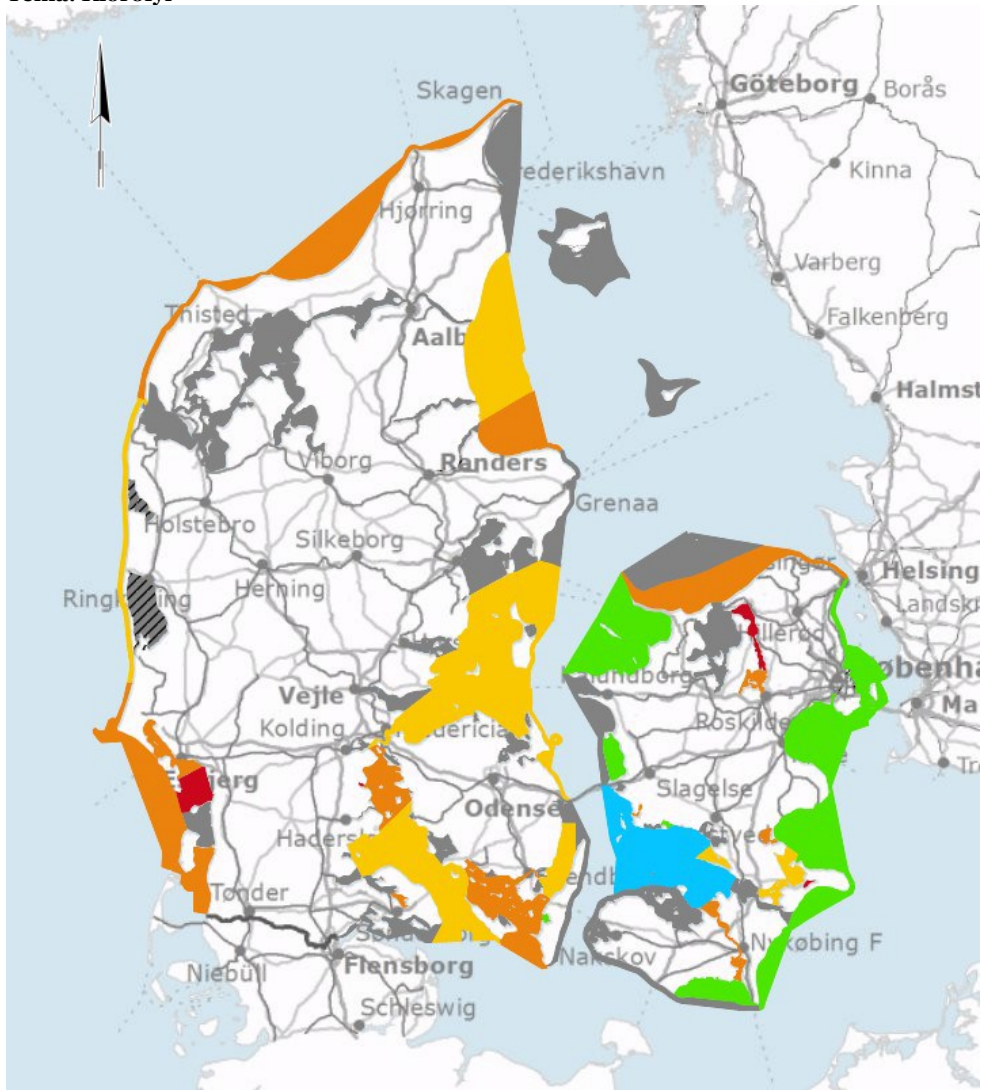
Følgende til Skælø Havbrug, Danmarks Sportsfiskerforbund og Danmarks Naturfredningsforening af 21. juli 2015 om frist på 3 uger for kommentering af Miljøstyrelsens bemærkninger til klagen.

1. Klage fremsendt via Klageportalen 10. juli 2015 af Danmarks Sportsfiskerforbund
2. Klage fremsendt via Klageportalen 10. juli 2015 af Danmarks Naturfredningsforening
3. Orientering af AquaPri A/S om indkommet klager (13. juli 2015)
4. Miljøgodkendelse og tilladelse til direkte udledning af spildevand af 12. juni 2015 for Skælø Havbrug, AquaPri A/S
5. Annoncering af afgørelse den 12. juni 2015 på MST hjemmeside
6. Annoncering af ansøgning den 13. oktober 2014 på MST hjemmeside
7. Høring af Lollands kommune den 28. april 2014
8. Høring af Naturstyrelsen den 20. maj 2014
9. Udtalelse fra Naturstyrelsen af 30. juni 2014
10. Høringsudkast fremsendt til Skælø Havbrug, Danmarks Naturfredningsforening og Leif Richter den 28. maj 2015
11. Udtalelse fra AquaPri ifm høringer forud for, at afgørelsen blev truffet (9. juni 2015)
12. Strømforhold i Smålandsfarvandet, notat DHI, maj 2014
13. Analyse af sedimentforhold ved Skælø Havbrug, Rapport DHI, maj 2014
14. Virkning af havbrugsproduktionen ved Skælø, Fejø, Rågå og Onsevig havbrug på TN og TP i Smålandsfarvandet, Rapport DHI, marts 2014
15. Sagsliste: MST-1270-01206

Bilag X

Basisanalyse for anden planperiode. Fagligt grundlag for vandområdeplanerne 2015-2021

Tema: Klorofyl



Signaturforklaring

-  Kystvande - Ukendt potentiale. Klorofyl
-  Kystvande - Ringt økologisk potentiale
-  Kystvande - Højt økologisk tilstand. Kl
-  Kystvande - God økologisk tilstand. Kl
-  Kystvande - Moderat økologisk tilstand
-  Kystvande - Ringt økologisk tilstand.